



Analiza zagrożeń, w tym identyfikacja miejsc, w których występuje zagrożenie dla bezpieczeństwa osób, wykorzystujących obszar wodny do pływania, kąpienia się, uprawiania sportu lub rekreacji na terenie

Parku Krajobrazowego „Lasy Janowskie”

Opracowała:
Magdalena Capecka
Zespół Parków Krajobrazowych w Przemyślu
ul. Tadeusza Kościuszki 2, 37-700 Przemyśl
tel. (16) 670-39-69
e-mail: biuro@zpkprzemysl.pl
www.zpkprzemysl.pl

ZATWIERDZIŁ:
p.o. DYREKTORA

Przemyśl, 2023 r.

Spis treści

1. Cel i podstawy prawne opracowania	3
2. Uwarunkowania udostępniania wód Parku Krajobrazowego „Lasy Janowskie” dla turystyki i rekreacji.	4
3. Dostępność wód Parku Krajobrazowego „Lasy Janowskie” dla turystyki i rekreacji oraz wybrane zagadnienia hydrograficzne.....	6
4. Miejsca, w których występuje zagrożenie dla bezpieczeństwa osób wykorzystujących obszar wodny do pływania, kąpienia się, uprawiania sportu lub rekreacji.	10
5. Zagrożenia dla osób przebywających na obszarach wodnych Parku Krajobrazowego „Lasy Janowskie”.	13
5.1. Zagrożenia dla osób kąpiących się wynikają z:	14
5.2. Zagrożenia dla osób poruszających się jednostkami pływającymi wynikają z: ..	14
5.3. Zagrożenia dla osób nurkujących z użyciem aparatów tlenowych wynikają z:...	15
5.4. Zagrożenia dla osób przebywających na lodzie:	15
6. Siły i środki, które mogą być wykorzystywane dla ograniczania zagrożeń oraz akcji ratowniczych.....	15
7. Bibliografia oraz akty prawne:.....	16

1. Cel i podstawy prawne opracowania

Celem niniejszego opracowania jest analiza zagrożeń dla osób, przebywających na obszarach wodnych Parku Krajobrazowego „Lasy Janowskie”, w tym identyfikacja miejsc, w których występuje zagrożenie dla bezpieczeństwa osób, wykorzystujących obszar wodny do pływania, kąpania się, uprawiania sportu lub rekreacji.

Zgodnie z art. 4 ust. 1 Ustawy z dnia 18 sierpnia 2011 r. o bezpieczeństwie osób, przebywających na obszarach wodnych (t.j. Dz.U. z 2022 r., poz. 147 z późn. zm.) zapewnienie bezpieczeństwa na obszarach wodnych polega w szczególności na:

1) dokonaniu, we współpracy z policją i działającymi na danym terenie podmiotami, o których mowa w art. 12 ust. 1, analizy zagrożeń, w tym identyfikacji miejsc, w których występuje zagrożenie dla bezpieczeństwa osób, wykorzystujących obszar wodny do pływania, kąpania się, uprawiania sportu lub rekreacji;

2) oznakowaniu i zabezpieczeniu terenów, obiektów i urządzeń przeznaczonych do pływania, kąpania się, uprawiania sportu lub rekreacji na obszarach wodnych;

3) prowadzeniu działań profilaktycznych i edukacyjnych, dotyczących bezpieczeństwa na obszarach wodnych, polegających w szczególności na:

a. oznakowaniu miejsc niebezpiecznych,

b. objęciu nadzorem, we współpracy z policją i podmiotami, o których mowa w art. 12 ust. 1, miejsc niebezpiecznych, w tym miejsc zwyczajowo wykorzystywanych do kąpieli,

c. uświadamianiu zagrożeń, związanych z wykorzystywaniem obszarów wodnych, w szczególności prowadzeniu akcji edukacyjnych wśród dzieci i młodzieży szkolnej;

4) informowaniu i ostrzeganiu o warunkach pogodowych oraz innych czynnikach, mogących powodować utrudnienia lub zagrożenia dla zdrowia lub życia osób;

5) zapewnieniu warunków do organizowania pomocy oraz ratowania osób, które uległy wypadkowi lub są narażone na niebezpieczeństwo utraty życia lub zdrowia.

Za zapewnienie bezpieczeństwa, o którym mowa w art. 4 ust. 1 ww. ustawy, odpowiada (art. 4 ust. 2):

1) na terenie parku narodowego lub krajobrazowego - dyrektor parku,

2) na terenie, na którym prowadzona jest działalność w zakresie sportu lub rekreacji - osoba fizyczna, osoba prawna i jednostka organizacyjna nieposiadająca osobowości prawnej, która prowadzi działalność w tym zakresie,

3) na pozostałym obszarze - właściwy miejscowo wójt (burmistrz, prezydent miasta) - zwani dalej "zarządzającym obszarem wodnym".

Zadania, o których mowa w art. 4 ust. 1 ustawy, wykonywane przez wójta (burmistrza, prezydenta miasta) na obszarze, o którym mowa w art. 4 ust. 2 pkt 3, należą do zadań własnych gminy.

2. Uwarunkowania udostępniania wód Parku Krajobrazowego „Lasy Janowskie” dla turystyki i rekreacji.

Według art.16 ust.1 Ustawy z dnia 16 kwietnia 2004 r. o ochronie przyrody (t.j. Dz. U. z 2022 r. poz. 916 z późn. zm.), park krajobrazowy obejmuje obszar chroniony ze względu na wartości przyrodnicze, historyczne i kulturowe oraz walory krajobrazowe w celu zachowania, popularyzacji tych wartości w warunkach zrównoważonego rozwoju.

Park Krajobrazowy „Lasy Janowskie” został utworzony na podstawie Uchwały Nr II/12/84 WRN w Tarnobrzegu z dnia 3 października 1984 r. w sprawie utworzenia Parku Krajobrazowego Lasy Janowskie. Zajmuje powierzchnię 44 532 ha, w tym 35 095 ha na terenie województwa lubelskiego oraz 9 437 ha na terenie województwa podkarpackiego.

Park posiada akt prawny, dotyczący części podkarpackiej i jest to Uchwała Nr XLVIII/994/14 Sejmiku Województwa Podkarpackiego z dnia 23 czerwca 2014 r. (Dz. Urz. Woj. Podkarp. z 2014 r. poz. 1948 z późn. zm.) w sprawie Parku Krajobrazowego „Lasy Janowskie”.

Dokument ten określa zarówno szczególne cele ochrony Parku jak i zakazy, obowiązujące na tym terenie.

W szczególności zakazuje się:

1) realizacji przedsięwzięć, mogących znacząco oddziaływać na środowisko w rozumieniu przepisów ustawy z dnia 3 października 2008 r. o udostępnianiu

informacji o środowisku i jego ochronie, udziale społeczeństwa w ochronie środowiska oraz o ocenach oddziaływania na środowisko (Dz. U. Nr 199, poz. 1227 z późn.zm.)

2) umyślnego zabijania dziko występujących zwierząt, niszczenia ich nor, legowisk, innych schronień i miejsc rozrodu oraz tarlisk i złożonej ikry, z wyjątkiem amatorskiego połowu ryb oraz wykonywania czynności w ramach racjonalnej gospodarki rolnej, leśnej, rybackiej i łowieckiej; z wyłączeniem przedsięwzięć, o których mowa w art.17 ust 3 ustawy o ochronie przyrody;

3) likwidowania i niszczenia zadrzewień śródpolnych, przydrożnych i nadwodnych, jeżeli nie wynikają z potrzeby ochrony przeciwpowodziowej lub zapewnienia bezpieczeństwa ruchu drogowego lub wodnego lub budowy, odbudowy, utrzymania, remontów lub naprawy urządzeń wodnych;

4) pozyskiwania dla celów gospodarczych skał, w tym torfu oraz skamieniałości, w tym kopalnych szczątków roślin i zwierząt, a także minerałów;

5) wykonywania prac ziemnych trwale zniekształcających rzeźbę terenu, z wyjątkiem prac, związanych z zabezpieczeniem przeciwpowodziowym lub przeciwsuwiskowym lub budową, odbudową, utrzymaniem, remontem lub naprawą urządzeń wodnych;

6) dokonywania zmian stosunków wodnych, jeżeli zmiany te nie służą ochronie przyrody lub racjonalnej gospodarce rolnej, leśnej, wodnej lub rybackiej;

7) budowania nowych obiektów budowlanych w pasie szerokości 100 m od:

a) linii brzegów rzeki Łukawica, jezior i innych naturalnych zbiorników wodnych,

b) zasięgu lustra wody w sztucznych zbiornikach wodnych usytuowanych na wodach płynących przy normalnym poziomie piętrzenia określonym w pozwoleniu wodnoprawnym, o którym mowa w art. 389 pkt 1 ustawy z dnia 20 lipca 2017r. - Prawo wodne – z wyjątkiem obiektów służących turystyce wodnej, gospodarce wodnej lub rybackiej;" (2021 r.)

8) likwidowania, zasypywania i przekształcania zbiorników wodnych, starorzeczy oraz obszarów wodno-błotnych;

9) wylewania gnojowicy, z wyjątkiem nawożenia własnych gruntów rolnych;

10) organizowania rajdów motorowych i samochodowych.

3. Dostępność wód Parku Krajobrazowego „Lasy Janowskie” dla turystyki i rekreacji oraz wybrane zagadnienia hydrograficzne.

Sieć wodna na opisywanym obszarze Parku Krajobrazowego „Lasy Janowskie” - część podkarpacka, ogranicza się do dwóch potoków i kilkunastu stawów, usytuowanych przy wymienionych ciekach. Potoki te wliczają się do Jednolitych Części Wód Powierzchniowych. W dużej części cieki te przepływają przez obszary leśne, tak więc wpływ działalności człowieka na jakość i stan wód nie jest duży. Wody występujące w Parku Krajobrazowym „Lasy Janowskie” należą w całości do zlewni Sanu w dorzeczu Wisły.

W Parku Krajobrazowym „Lasy Janowskie” występują wody stojące w postaci stawów. Na omawianym terenie, który zajmuje obszar 9 437 ha, powierzchnia zajmowana przez stawy to ok. 68 ha.

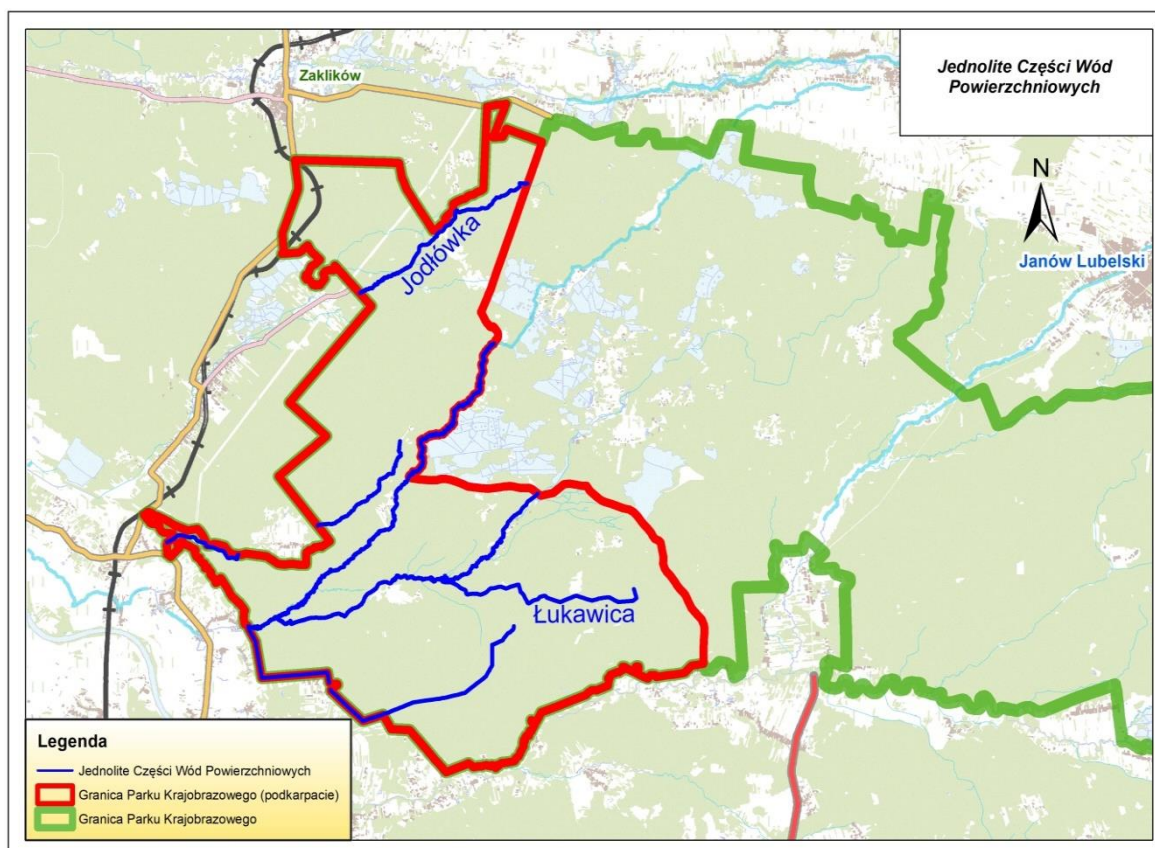
Park Krajobrazowy „Lasy Janowskie” znajduje się w obszarze dorzecza Wisły. Jest to największy z obszarów dorzeczy w Polsce i wynosi 183 176 km² co stanowi ok. 59% obszaru kraju. Obszar dorzecza Wisły leży w obrębie trzech jednostek fizycznogeograficznych: Regionu Karpackiego, Poza alpejskiej Europy Środkowej oraz Niżu Wschodnioeuropejskiego. Obszar omawianego dorzecza w 87,5% znajduje się na terytorium Polski. Źródła rzeki Wisły znajdują się w województwie śląskim, a ujście swoje ma w Zatoce Gdańskiej.

Park Krajobrazowy „Lasy Janowskie” znajduje się w regionie wodnym Górnej Wisły. Region ten zajmuje powierzchnię 43 109,3 km². Obejmuje zlewnię Wisły od przekroju poniżej ujścia Przemszy, po ujście Sanny ze zlewnią Sanny łącznie.

Region wodny Górnej Wisły dzieli się na dwie części: lewą – odwadniającą Wyżynę Małopolską (około 12 600 km²) i prawą – karpacką (około 35 400 km²). W obszarze tym dominują rzeki o górskim i podgórskim charakterze. Sieć rzeczna regionu wodnego Górnej Wisły jest bardzo gęsta. Składa się z 149 rzek i potoków o zlewni większej od 100 km², 33 rzek o zlewni większej od 500 km² i 15 rzek

o zlewni większej od 1000 km². Największe zlewnie są po prawej stronie Wisły i należą do nich rzeki San i Dunajec.

Na terenie Parku Krajobrazowego „Lasy Janowskie” w części podkarpackiej znajdują się dwie Jednolite Części Wód Powierzchniowych (JCWP) – Ryc.1.



Ryc.1. Mapa poglądowa z Jednolitymi Częściami Wód Powierzchniowych

Łukawica (PLRW20001722969) – jest potokiem nizinnym piaszczystym (17), o długości ok. 83,16 km i o powierzchni zlewni ok. 184,50 km². W granicach Parku długość potoku na podstawie wyliczeń z korekty prawidłowego przebiegu cieków względem warstwy ISOK-a wynosi 47,31 km. Łukawica wraz z potokami Dębowiec, Dopływ spod Krzemienych Górek, Dopływ z Lasów Janowskich, Dopływ spod Goliszowca, została włączona do JCWP Łukawica (PLRW20001722969 – naturalna JCWP, monitorowana przez WIOŚ w Rzeszowie w m. Kępa Rzeczycka. Praktycznie w całości (z wyjątkiem ujściowego odcinka) jest zalesiona. Zlewnia Łukawicy pozbawiona jest punktowych źródeł zanieczyszczeń.

Jodłówka (PLRW20001722989) – jest potokiem nizinnym piaszczystym (17), o długości ok. 37,33 km i o powierzchni zlewni ok. 106,84 km². W granicach parku po korekcie przebiegu potoku, jego długość wynosi 6,08 km. Jodłówka wraz

z potokiem Złodziejka została włączona do JCWP Jodłówka (PLRW20001722989 – naturalna JCWP, monitorowana przez WIOŚ w Rzeszowie w m. Wola Rzeczycka. Potok Jodłówka jest odbiornikiem ścieków z oczyszczalni w Radomyślu nad Sanem.

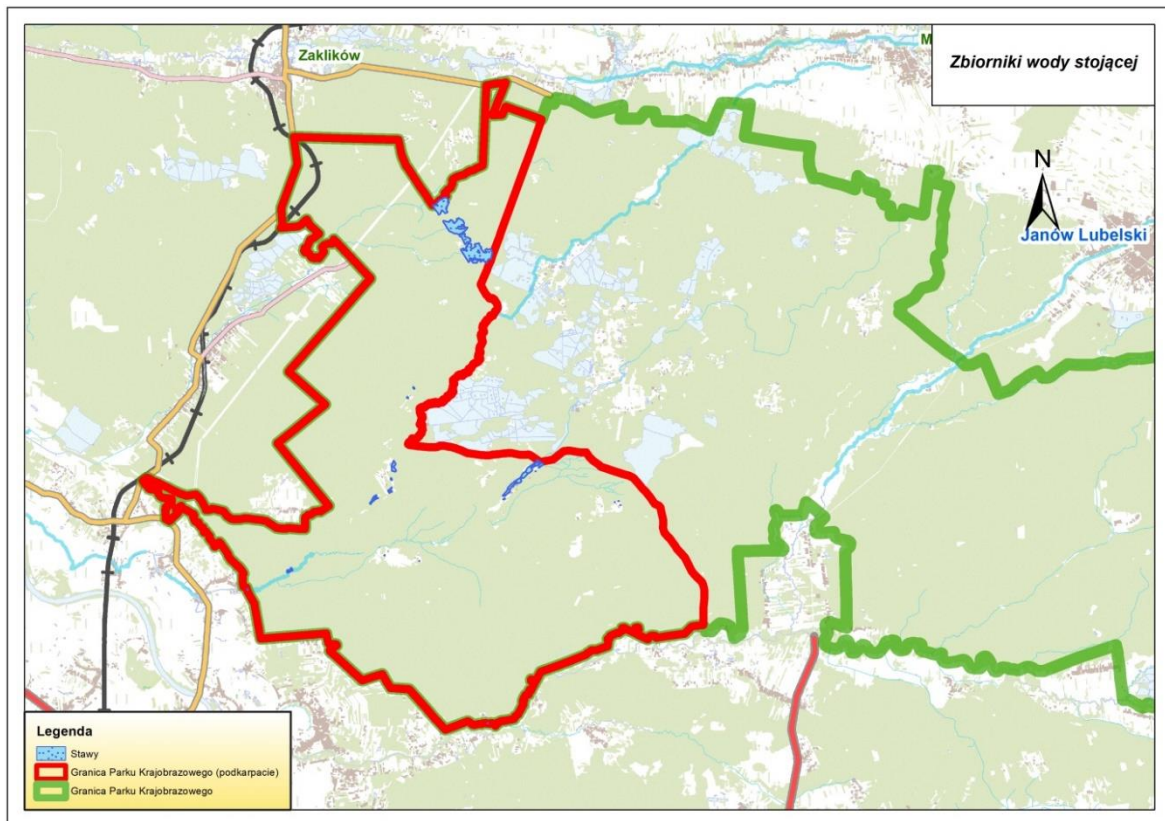
Na terenie Parku Krajobrazowego „Lasy Janowskie” istnieje kilkanaście stawów, które zaliczamy do powierzchniowych wód stojących. Według Bazy Danych Obiektów Topograficznych (BDOT) są to 34 zbiorniki o powierzchni od 0,003 ha do 24,086 ha.

Dostępność informacji na temat tych zbiorników jest bardzo ograniczona.

Z wyjątkiem pomiarów geometrycznych (BDOT, NMT, ortofotomapa) – parametry zbiorników trudno jest pozyskać. Dotyczy to również ich stanu własnościowego, pochodzenia (sztuczny, naturalny) czy sposobu wykorzystania. Obiekty te są zbyt małe, by były istotne w skali regionu wodnego Górnej Wisły. Większych zbiorników (powyżej 0,5 ha) na terenie Parku jest 11, ich wykaz przedstawiono poniżej w tabeli 1. Niektóre z nich wkomponowały się na tyle mocno w krajobraz, że miejscami przypominają obiekty naturalne.

Tabela 1. Zestawienie zbiorników o powierzchni powyżej 0,5 ha na terenie Parku Krajobrazowego „Lasy Janowskie”

Lp.	Rodzaj obiektu	Miejscowość (lokalizacja zbiornika)	Gmina	Powierzchnia [ha]
1.	Staw	Zaklików	Zaklików	24,08
2.	Staw	Zaklików	Zaklików	17,58
3.	Staw	Zaklików	Zaklików	10,37
4.	Staw	Pysznica	Pysznica	3,30
5.	Staw	Pysznica	Pysznica	2,42
6.	Staw	Zaklików	Zaklików	2,01
7.	Staw	Pysznica	Pysznica	1,97
8.	Staw	Zaklików	Zaklików	1,24
9.	Staw	Pysznica	Pysznica	1,07
10.	Staw	Pysznica	Pysznica	0,93
11.	Staw	Pysznica	Pysznica	0,66



Ryc.2. Lokalizacja zbiorników wodnych na terenie Parku Krajobrazowego „Lasy Janowskie”



Fot.1. Zbiornik wodny na terenie Parku Krajobrazowego „Lasy Janowskie”

4. Miejsca, w których występuje zagrożenie dla bezpieczeństwa osób wykorzystujących obszar wodny do pływania, kąpania się, uprawiania sportu lub rekreacji.

W niniejszej analizie użyto sformułowań, dotyczących miejsc, które wykorzystywane są do rekreacji wodnej (kąpiele, pływanie itp.). Są to: „kąpielisko” oraz „miejsce okresowo wykorzystywane do kąpiele”. Zgodnie z art. 16 pkt. 22 Ustawy z dnia 20 lipca 2017 r. Prawo wodne (t.j. Dz. U. z 2022 r. poz. 2625 z późn. zm.):

Kąpielisko - to wyznaczony przez radę gminy, wydzielony i oznakowany fragment wód powierzchniowych, wykorzystywany przez dużą liczbę osób kąpiących się, pod warunkiem, że w stosunku do tego kąpieliska nie wydano stałego zakazu kąpiele; kąpieliskiem nie jest: pływalnia, basen pływacki lub uzdrowiskowy, zamknięty zbiornik wodny, podlegający oczyszczaniu lub wykorzystywaniu w celach terapeutycznych, sztuczny, zamknięty zbiornik wodny, oddzielony od wód powierzchniowych i wód podziemnych.

W przypadku użytego w opracowaniu zwrotu „miejsce okazjonalnie wykorzystywane do kąpiele” – rozumie się przez to wykorzystywany do kąpiele wydzielony i oznakowany fragment wód powierzchniowych, niebędący kąpieliskiem. Pod pojęciem „dzikie kąpielisko” rozumiemy miejsce nie wyznaczone do kąpiele, wykorzystywane przez kąpiących się na podstawie obserwacji terenowych.

Analizę przeprowadzono na podstawie uzyskanych informacji z Komendy Wojewódzkiej Policji w Rzeszowie oraz innych podmiotów, działających na terenie Parku, w tym Komendy Wojewódzkiej Państwowej Straży Pożarnej w Rzeszowie, jak również z urzędów gmin.

Komenda Wojewódzka Policji w Rzeszowie zwróciła się do podległych jednostek Policji o przekazanie danych, dotyczących miejsc zagrożonych na terenach wodnych i przywodnych we wskazanych rejonach z okresu 5 ostatnich lat.

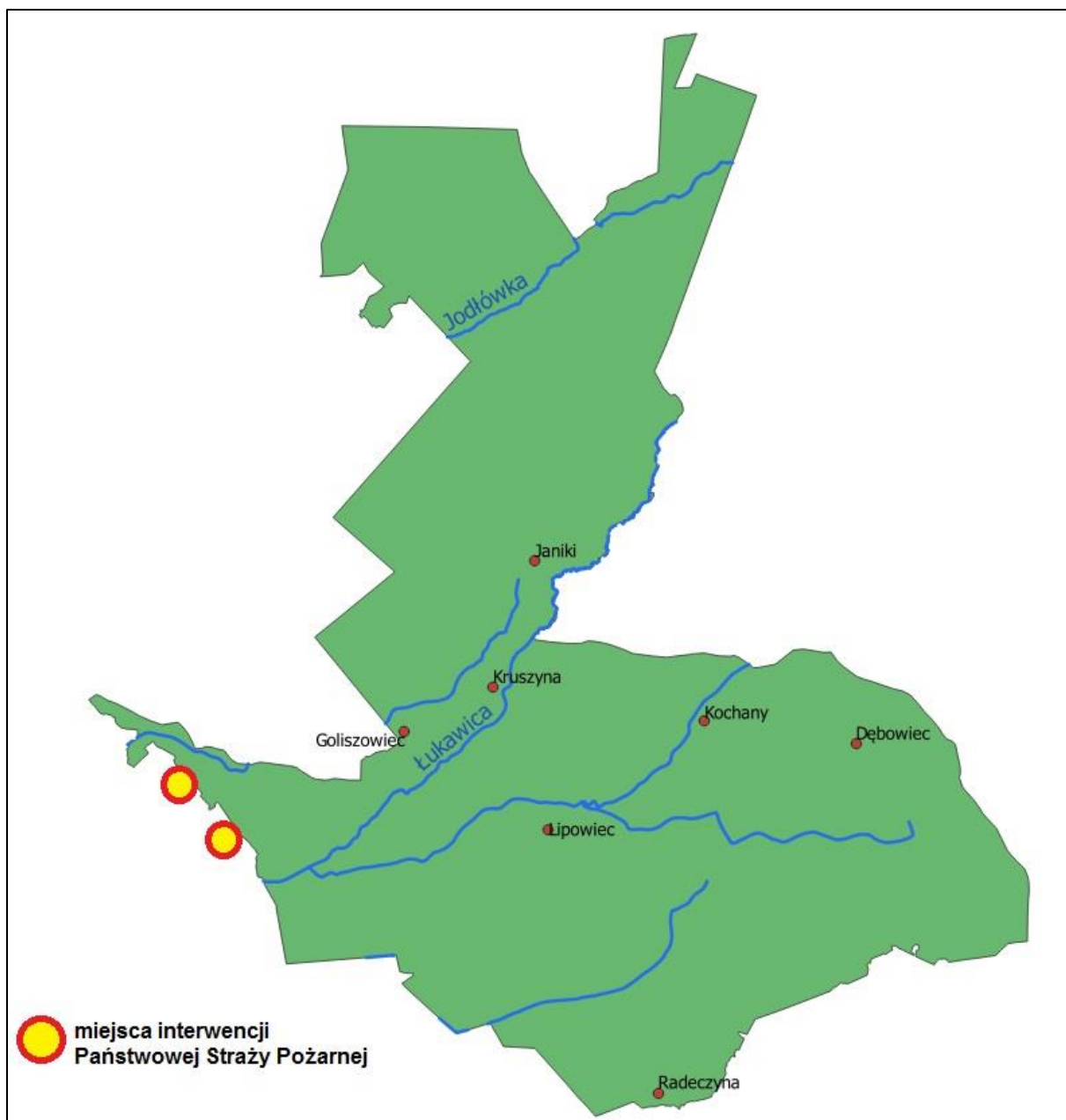
Według uzyskanych danych Park Krajobrazowy „Lasy Janowskie” znajduje się na terenach administracyjnych Komend Powiatowych Policji w Stalowej Woli oraz Nisku. W ciągu ostatnich 5 lat nie zidentyfikowano zagrożeń dla bezpieczeństwa osób, wykorzystujących obszary wodne do pływania, kąpania się, uprawiania sportu lub rekreacji tj. kąpielisk, miejsc okresowo udostępnianych do kąpiele czy dzikich kąpielisk.

Komenda Wojewódzka Państwowej Straży Pożarnej w Rzeszowie przekazała informacje, iż:

- zbiornik wodny w Pysznicy, Nisku, Rzeczycy Długiej, Musikowie,
- rzeka San w miejscowościach Pniów, Ulanów, Brandwica, Kłyżów,
- zbiornik wodny Struga,
- akwen wodny Podwolina w Nisku,
- rzeka Tanew,
- rzeka Bukowa,

stały się miejscem interwencji odpowiednio wyszkolonych jednostek (w ramach poszukiwania osoby zaginionej, podejrzenia utonięcia, niezachowania bezpieczeństwa przy wędkowaniu), specjalizujących się w ratownictwie wodnym. W ciągu 6 letnich obserwacji odnotowano łącznie 22 interwencji.

Ponadto gmina Pysznicza udostępnia miejsca okazjonalnie wykorzystywane do kąpieli. Znajdują się one w otulinie Parku Krajobrazowego „Lasy Janowskie”. Jak wynika z przekazanych przez gminę danych, miejsca te pn. „Rybakówka I”, „Rybakówka II” oraz „NASZE PIASKI I”, „NASZE PIASKI II” są udostępniane w sezonie letnim w miesiącach lipiec/sierpień.



Ryc.3. Lokalizacja interwencji przeprowadzonych przez Państwową Straż Pożarną na obszarach wodnych w Parku Krajobrazowym Lasy Janowskie w latach 2017-2022.

5. Zagrożenia dla osób przebywających na obszarach wodnych Parku Krajobrazowego „Lasy Janowskie”.

Czynnikami, które wpływają na ilość osób, korzystających z walorów rekreacyjnych i turystycznych wód na terenie Parku Krajobrazowego „Lasy Janowskie” są okresy wakacyjno – wypoczynkowe, jak również dogodna aura. Pomimo, że na obszarze Parku nie stwierdzono występowania kąpielisk oraz „dzikich” kąpielisk, wykorzystywanych przeważnie zimą w celu morsowania, to również w tych okresach znacznie wzrasta liczba korzystających ze sprzętu wodnego i prawdopodobnie kąpeli w nieustalonych miejscach. Należy zatem liczyć się ze wzrostem zagrożenia, dotyczącym w szczególności utonięć. Formą rekreacji są także kąpiel lub zabawa w wodzie oraz korzystanie ze sprzętów wodnych, występująca przede wszystkim w okresach letnich-wakacyjnych.

Należy jednak pamiętać, że wejście do wody zawsze stwarza potencjalne zagrożenie, z którym należy się liczyć.

Szczególnie groźne sytuacje to:

- niedostateczne umiejętności pływania,
- pływanie pod wpływem alkoholu, narkotyków czy leków, obniżających zdolności rzeczywistego reagowania na wszelkiego rodzaju zagrożenia,
- wchodzenie do wody przy różnego rodzaju schorzeniach,
- skurcze,
- wstrząs termiczny,
- nadmierne oziębienie organizmu,
- wiry,
- zimne prądy,
- brodzenie w rzece po nieznanym terenie,
- skakanie do wody,
- nieodpowiednia zabawa w wodzie,
- miejsca zarośnięte przez roślinność wodną,
- nagła zmiana warunków na wodzie,
- kąpiel w miejscach niewyznaczonych,

- brak nadzoru rodziców nad dziećmi, korzystającymi z zabaw w wodzie.

5.1. Zagrożenia dla osób kąpiących się wynikają z:

- braku lub niedostatecznej umiejętności pływania,
- złego stanu zdrowia, które podczas przebywania w wodzie może znacznie się pogorszyć,
- odbywanie kąpieli podczas niesprzyjających warunków atmosferycznych np. burza, mgła, porywisty wiatr lub w wodzie o zbyt niskiej temperaturze,
- pływanie na czczo lub bezpośrednio po spożyciu posiłku,
- pływanie po zapadnięciu zmroku oraz w nocy,
- korzystania z miejsc nie przystosowanych do kąpieli - wpływanie w strefy porośnięte roślinnością wodną lub w miejsca bagniste,
- wykonywania skoków do wody bez znajomości jej głębokości oraz podwodnego otoczenia,
- pływanie po spożyciu alkoholu, narkotyków oraz leków, obniżające zdolność reagowania na różnego rodzaju niebezpieczeństwa,
- możliwość kolizji z jednostkami pływającymi.

5.2. Zagrożenia dla osób poruszających się jednostkami pływającymi wynikają z:

- niedostatecznych umiejętności sterowania jednostką,
- złego stanu zdrowia osoby sterującej jednostką,
- pozostawiania osoby kierującej pod wpływem alkoholu, narkotyków bądź leków, wpływających na percepcję,
- brak wiedzy na temat batymetrii akwenu,
- niekorzystnych warunków pogodowych np. burza, mgła, porywiste podmuchy wiatru,
- występowania nieoznaczonych miejsc, które są niebezpieczne dla kajakarzy np. przedmiotów zanurzonych w wodzie,
- braku takich środków jak: kamizelki ratunkowe lub asekuracyjne, a w przypadku większych jednostek – kół ratunkowych i gaśnic.

5.3. Zagrożenia dla osób nurkujących z użyciem aparatów tlenowych wynikają z:

- niedostatecznych kwalifikacji i umiejętności nurkowania,
- przekraczania maksymalnej głębokości nurkowania, innej niż wynika to z posiadanych kwalifikacji,
- występowania w wodzie obiektów, które zagrażają unieruchomieniu osoby nurkującej pod wodą,
- nieprawidłowej oceny warunków, w tym widoczności pod wodą, które mają wpływ na bezpieczeństwo nurkowania.

5.4. Zagrożenia dla osób przebywających na lodzie:

- brak wiedzy na temat aktualnej grubości lodu,
- załamanie się pokrywy lodowej pod ciężarem osoby wchodzącej na zbyt cienki lód,
- załamania się pokrywy lodowej po wjeździe na lód każdym pojazdem mechanicznym w ruchu lądowym, wbrew obowiązującym zakazom,
- w przypadku wpadnięcia do wody – brak lub słaba umiejętność pływania, szok termiczny, szybkie wychłodzenie organizmu, brak sprzętu asekuracyjnego umożliwiającego wyjście na lód,
- niewłaściwy ubiór, niedostosowany do panującej aury pogodowej, skutkujący wyziębieniem organizmu,
- zamarznięcia, zwłaszcza w sytuacji pozostawania pod wpływem alkoholu, narkotyków lub leków.

6. Siły i środki, które mogą być wykorzystywane dla ograniczania zagrożeń oraz akcji ratowniczych

- 1) Komenda Wojewódzka Państwowej Straży Pożarnej w Rzeszowie, ul. Mochnackiego 4, 35-016 Rzeszów,
- 2) Komenda Wojewódzka Policji w Rzeszowie, ul. Dąbrowskiego 30, 35-036 Rzeszów,

Ponadto:

112 – nr alarmowy, bezpłatny, obowiązuje na terenie całej Unii Europejskiej,

7. Bibliografia oraz akty prawne:

- a) BULiGL Oddział w Przemyślu, 2021, Dokumentacja na potrzeby planu ochrony Parku Krajobrazowego „Lasy Janowskie” (operat ochrony wód PKLJ),
- b) Ustawa z dnia 18 sierpnia 2011 r. o bezpieczeństwie osób przebywających na obszarach wodnych (t.j. Dz.U. z 2022 r., poz. 147 z późn. zm.),
- c) Ustawa z dnia 16 kwietnia 2004 r. o ochronie przyrody (t.j. Dz. U. z 2022 r. poz. 916 z późn. zm.),
- d) Ustawa z dnia 20 lipca 2017 r. Prawo wodne (t.j. Dz. U. z 2022 r. poz. 2625 z późn. zm.)
- e) Uchwała Nr XLVIII/994/14 Sejmiku Województwa Podkarpackiego z dnia 23 czerwca 2014 r. (Dz. Urz. Woj. Podkarp. z 2014 r. poz. 1948 z późn. zm.)